



## Fragments d'un voyage immobile

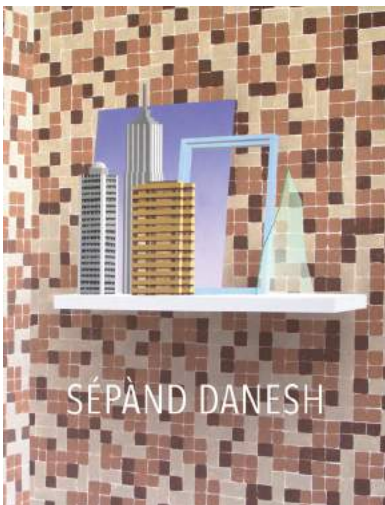
S é p à n d D a n e s h

Du 26 mai au 1er juillet 2017  
commissariat Sally Bonn

Une exposition dans le cadre du  
9e Printemps de l'art contemporain de Marseille

**Vernissage le 25 mai à 18h**  
**21h Conférence performée de Sally Bonn**  
**«La nostalgie du futur»**

**Finissage le 29 juin en partenariat avec les**  
**Marseillaises.**



Catalogue, *Sépànd Danesh*,  
textes de Bernard Comment et Sally Bonn, Paris, co-édition  
BACKSLASH/Le bureau des activités littéraires,  
80 pages, 2015.

Sépand Danesh peint des tableaux qui figurent l'inclusion à l'infini, dans des coins peuplés d'objets énigmatiques.

Il dessine aussi ; chaque jour depuis une dizaine d'année, une centaine de petits glifs parfois abstraits, parfois figurés, rangés en colonne sur des feuilles A4 qu'il garde dans un coin de sa poche.

Il écrit également, ou plutôt « recopie » à même le livre le texte intégral de la *Recherche du temps perdu* de Marcel Proust.

Son travail s'applique à rassembler les éléments épars d'une histoire personnelle, de l'histoire de l'art et de la grande histoire. Le coin sert à ça, à tout mettre là, en attente d'une logique propre, celle de leur agencement. Quelque chose d'une réinvention est à l'œuvre.

L'artiste a quitté l'Iran à 11 ans, a vécu aux Etats-Unis puis en France.

Le déplacement géographique, le changement de pays, de langue a modifié, pour Sépand Danesh, le rapport au temps. Passant d'une perception linéaire et chronologique du temps et des événements à une perception fragmentée.

La peinture, le dessin et l'écriture servent alors à dire le réel qui advient, dire le vu, le senti, l'éprouvé, le pensé en une tentative de fixer l'indéterminé. Car il s'agit bien d'une langue propre, imaginée, inventée pour répondre au vacillement de la langue maternelle et de la langue apprise. Une manière de déjouer le sens.

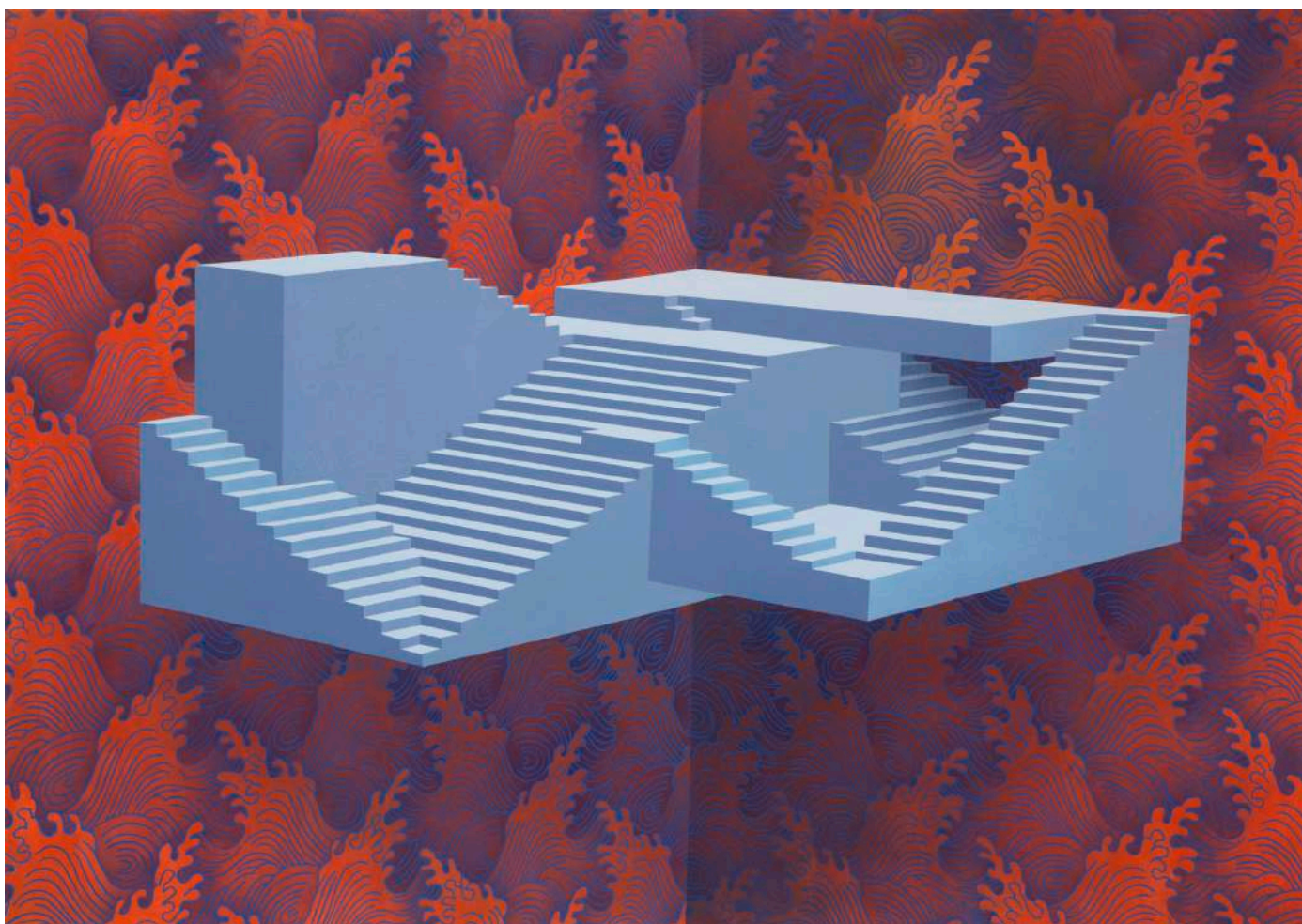
Son exposition personnelle à Art-Cade, *Fragments d'un voyage immobile*, rassemble une nouvelle série de tableaux. Il poursuit ses expérimentations picturales sur le coin comme espace de suspension du temps et du mouvement. Il place le spectateur dans un espace de retrait, qui invite à la réflexion tout en neutralisant à la fois notre propre mouvement et les éléments qui composent le tableau. Le coin est un écart dans la continuité du temps. C'est aussi un non-lieu dans lequel tout peut coexister, l'espace du rêve. Celui où le binarisme est mis entre parenthèse, où la violence du langage est suspendue.

Confrontés à des impasses, nous sommes sans cesse invités à regarder autrement et à nous déplacer, dans l'espace et dans le temps, pour échapper aux structures et aux circulations imposées. Dans ses tableaux, les éléments se conjuguent, les histoires et les temps se téléscopent : architectures miniatures (Stonhenge), fragments d'une Annonciation, cadres vides, structures décontextualisées, voitures militaires, tout cela sur fond de motifs colorés psychédéliques.

Sépand Danesh fait un singulier usage de la peinture : à la fois informée, cultivée, pensée et ironique. C'est le propre de la peinture que de cumuler des couches, de superposer des regards. Certes il joue de ses caractéristiques, mais il travaille à les réinventer, œuvre à leur ré-agencement.

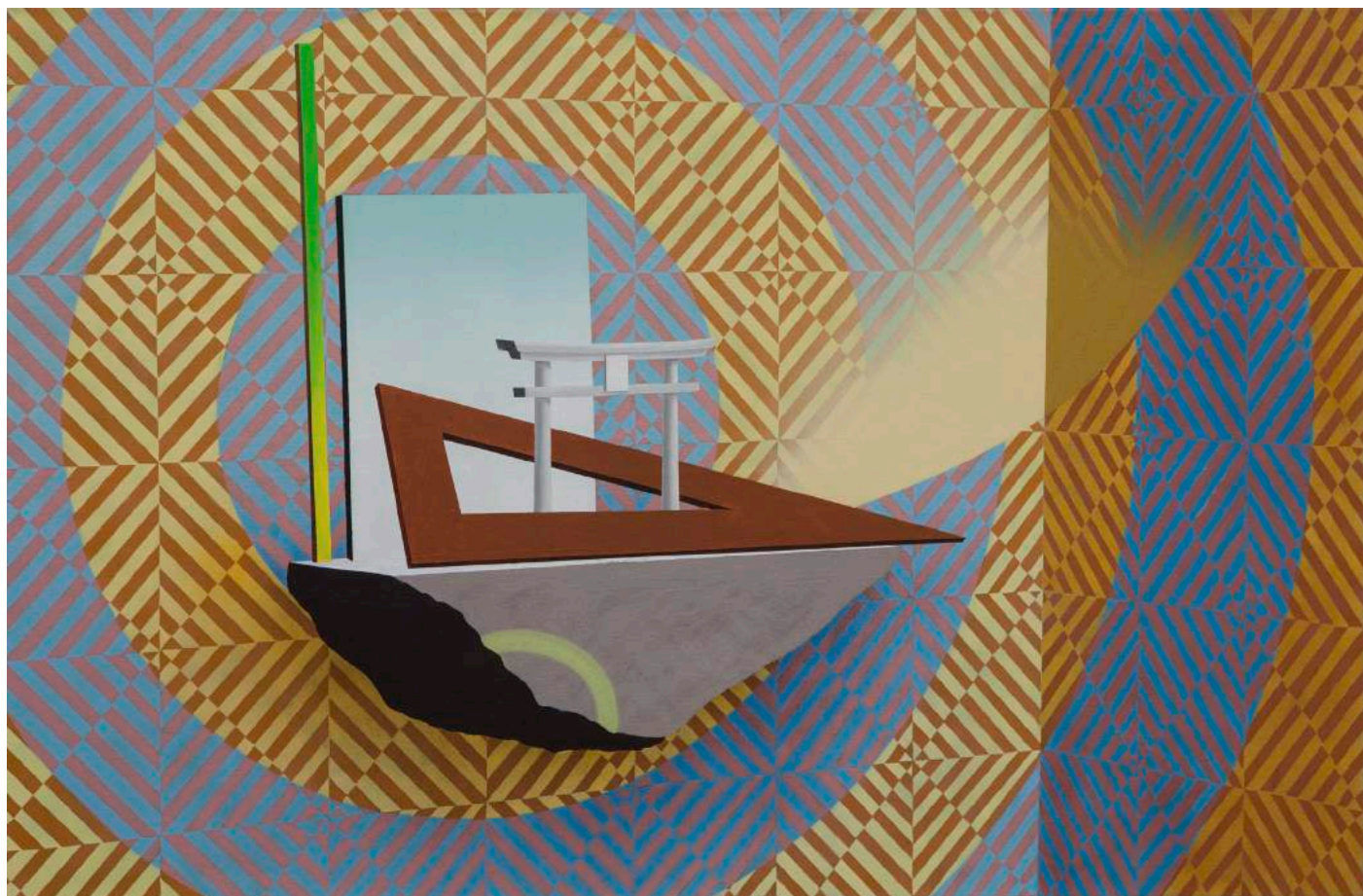
*Fragments d'un voyage immobile* est une promesse d'évasion. Un horizon pour Sépand Danesh.

Sally Bonn, commissaire de l'exposition.



*Déluge*, 140x200cm, 2016.





*Door*, 155x100cm, 2017.



*Water tower*, 55x46cm, 2017.



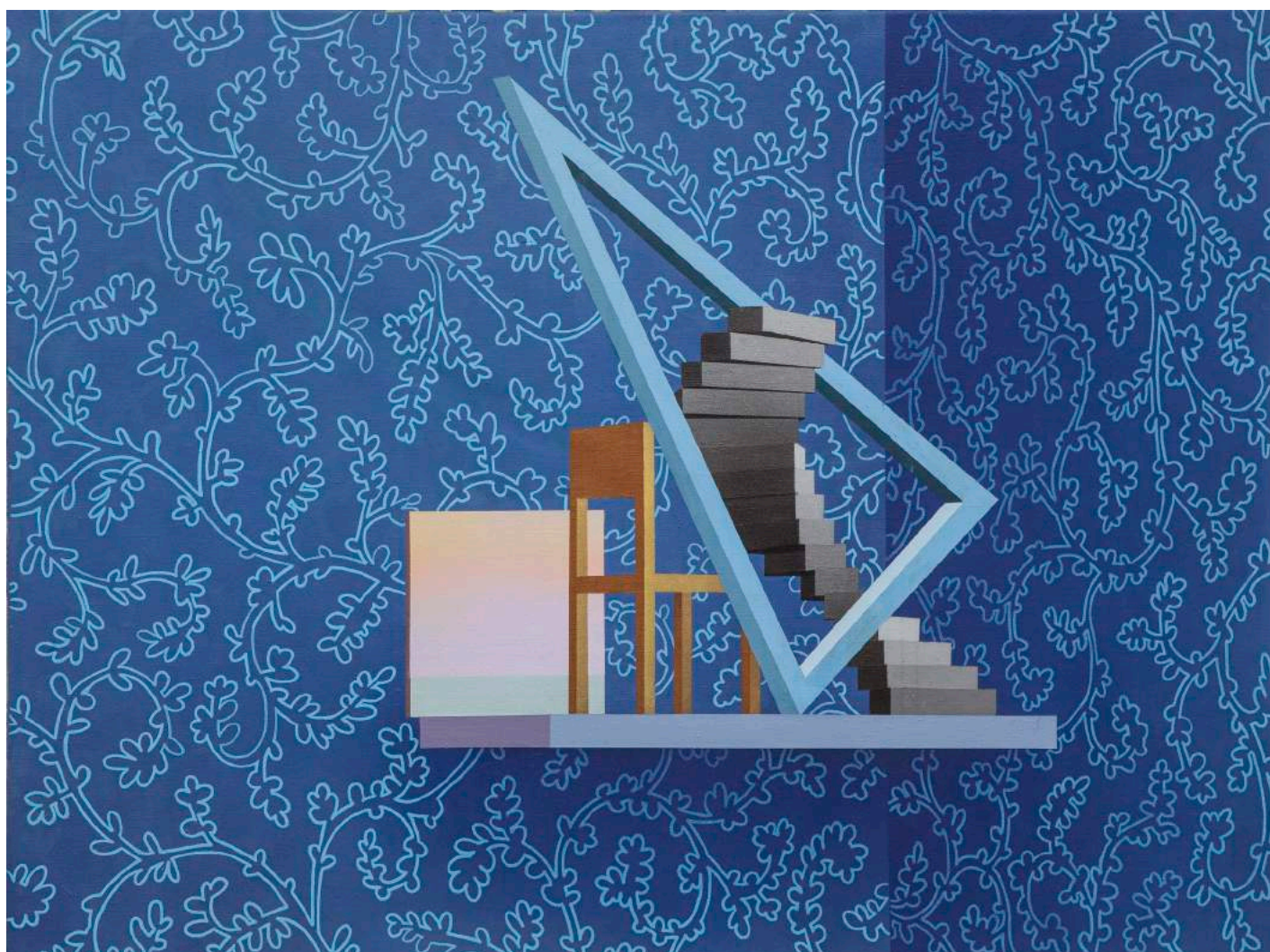
*Architecture of control*, 135x112cm, 2016.





*Architecture of inclusion*, 135x110cm, 2017.





*Jack and the magic beanstalk*, 120x90cm, 2017.





*Lost in transition*, 200x190x200cm, 2016.



*The problematic of the architecture*, 141x192x190cm, 2017.

**Sépànd Danesh**  
né en 1984 à Téhéran, Iran  
vit et travaille à Paris  
[www.sepanddanesh.com](http://www.sepanddanesh.com)

#### EXPOSITIONS PERSONNELLES

2017 Fragments d'un voyage immobile, Galerie des bains douches de la Plaine, Marseille.

2016 Des ruines pour origine, Galerie Backslash, Paris

2015 Apostrophe Muette, La Vitrine am, Paris

2014 Angle Mort, Cité des Arts, Chambéry

2013 Il va crever ton Bonsaï, Galerie Nivet-Carzon, Paris

#### EXPOSITIONS COLLECTIVES

2017

Troublant la langue et la vision - N/Z, revue d'art et de littérature, Frac Provence-Alpes-Côte d'Azur, Marseille  
Faits alternatifs, Frac Poitou-Charentes, Angoulême

2016

Le contemporain dessiné, Musée des arts décoratifs, Paris  
Bis repetita placent, MAC VAL, Vitry  
Drawing Now, Carreau du temple, Paris  
Stall-in Cité des arts, Chambéry  
De l'objet à l'œuvre, Les Deux Magots, Paris  
DRAW Silencio, Paris

2015

(et pour) quelques minutes de plus, La générale en manufacture, Sèvres  
Fragments, Back Slash Gallery, Paris  
Chercher le garçon, MAC VAL, Val-de-Marne  
Printemps de l'Art Contemporain, La Compagnie, Marseille  
Autoconstruction par Le Chassis, UC gallery, Paris

2014

Confort Moderne Collectif Idiom / Galerie Clovis XV, Bruxelles  
Plan #1, UnderConstruction Galerie, Paris  
L'âme et la bête, Galerie l'Antichambre, Chambéry  
YIA, UnderConstruction Galerie / Carreau du Temple, Paris  
Fondation Colas Paris  
ENS Art et Métiers Paris  
5e Biennale de Marrakech MINT & AWIILLY / Maroc  
Twins Curateur Alexandre Oustinov / Beaux-Arts de Paris  
Aliennnation Groupe Show #3 Curator Hicham Bouzid / Le 18, Marrakech  
Aliennnation Groupe Show #2 Atelier 31, Paris

2013

58e Salon de Montrouge Curateur Stéphane Corréard / Montrouge  
Docks Art Fair, Galerie L'antichambre / Lyon  
La Suite #1, Galerie l'Antichambre, Chambéry  
Paysage domestique, Abbaye de Léhon, Dinan

2012

Re-Helsinki, FaFa Gallery, Helsinki, FI  
Biennale de Bar & Bernstein, Andlau  
Exposition des Finalistes, Prix de Dessin David Weill, Institut de France, Paris

#### RÉSIDENCES / INTERVENTIONS

2016

MACVAL, Bis repetita placent, performance Vitry-sur-Seine  
Silencio, Rencontre avec Philippe Piguet, Paris

2015

La Maison de la Poésie Centenaire Roland Barthes Paris  
La générale en manufacture Sevres, FR  
De School Van Gaasbeek Residency Bruxelles, BEL

2014 8e Congrès international Hypnose & Resilience Sorrento, Italy

2013

Les Ateliers du Plessix Madeuc Bretagne FR  
Hôpital du jour Dinan, Bretagne FR

2009 Tregnac Project Limoges, FR / curateur Shahin Afrasiabi

#### PUBLICATIONS / ARTICLES

2016

Revue Hippocampe, Les mnémotechniques de Sépànd Danesh, par Nina leger  
Délibéré, Rêver à l'envers, par Nina leger  
DDLA, L'espace d'un instant, par Sally Bonn  
Catalogue éponyme, coédition CNAP, BACKSLASH et «le bureau des activités littéraires»  
Paesaggio, texte et entretien avec Serena Ciranna

2015

Portraits La Galerie Sépànd Danesh par Ninon Duhamel  
France culture La dispute, émission du 13.05.2015  
Le Parisien, Chercher le garçon  
Pluris, texte de Sophie Colin  
L'Oeil # 676, Qui sont les peintres de demain, Texte de Vincent Delaury et Philippe Piguet  
News Art Today TV, Interview  
Artfields, De la virtualité en peinture par Thierry Grizard  
Art Aujourd'hui Info #377, la poésie de l'angle

2014

Cité des arts de Chambéry, Catalogue  
Fondation Colas, Catalogue  
Aliennnation Artzine #2 Édition, Paris

2013

Seymour Project, Melissa Unger  
Art Press 404, Anaël Piguet  
Art Press 402, Anaël Piguet  
Beaux-Arts magazine Guy Boyer  
COLLECT, Kunst & Antiek Journaal  
Catalogue de Montrouge, Christophe Donner  
Télérama Sortir, Laurent Boudier

#### ACQUISITIONS

2016

Fondation Société Générale  
FRAC Poitou-Charentes

2014 Fondation Colas

#### BOURSE

Cnap, Soutien à une recherche/production artistique, 2017  
Cnap, Soutien à la publication, Monographie co édition galerie Backslash et Le bureau des activités littéraires, 2016

#### CURSUS

2010 Atelier Philippe Cognée DNSAP Beaux-Arts, Paris  
2009 Painting department Kuvataideakatemia, Helsinki  
2008 Atelier Giuseppe Penone DNAP Beaux Arts, Paris  
2005 BTS Design produit ENSAAMA Olivier de Serres, Paris



## Biographie de Sally Bonn

Docteur en esthétique (Paris 1 Panthéon Sorbonne), ses travaux portent sur la dimension poétique de l'écriture dans le champ artistique.

Elle enseigne la philosophie de l'art et l'esthétique à l'ÉSAL à Metz où elle dirige le centre de recherche I.D.E. et la revue *Le Salon*.

Chargée de cours en philosophie de l'art à l'Université Paris I Panthéon Sorbonne.

Membre de l'association Art-Cade à Marseille.

Membre de l'AICA (Association internationale des critiques d'art).

Elle a co-fondé avec Nathalie Lacroix et Lola Créis le Bureau des activités littéraires, éditeur de la revue expérimentale et singulière *N/Z* qui mêle les arts et les littératures et de livres d'artistes : *Sépand Danesh*, co-édition BackSlash/Le Bureau des activités littéraires, 2016 ou *La Topographie anecdotée du hasard*, de Daniel Spoerri, co-édition Le Nouvel Attila/Le bureau des activités littéraires, 2016.

Elle est aussi commissaire d'exposition. (« À force de regarder au lieu de voir », Galerie des grands bains douches de la Plaine, Marseille, du 17 mai au 30 juin 2012 / « Faire le mur », La Vitrine, Paris, dans le parcours VIP de la Fiac, octobre-novembre 2013 / « Une sédimentation d'images sans image », Galerie des grands bains douches de la Plaine, Marseille, novembre 2014-janvier 2015 / « Julien Berthier : Overprint », Galerie Modulab, Metz, du 5 janvier au 11 février 2017 / « Troublant la langue et la vision – N/Z, revue d'art et de littérature, s'expose », Frac Provence-Alpes-Côte d'Azur, Marseille, 1er juillet-5 novembre 2017).

Elle a publié de nombreux textes dans des catalogues d'artistes et des revues et ainsi que deux essais aux éditions de La Lettre Volée : *L'expérience éclairante. Sur Barnett Newman* (2005) et *Les paupières coupées. Essai sur les dispositifs et la perception esthétique* (2009) et une fiction-critique : *(le peuple des bords)/Une sédimentation d'images sans image*, Marseille, Le Mot et le reste, 2014.

Elle dirige la collection d'écrits d'artistes « Les indiscipliné-es » aux éditions Macula.

En mai 2017 est paru *Les Mots et les œuvres*, Fiction & Cie, Paris, Le Seuil.

### Au FRAC Provence-Alpes-Côte d'Azur :



Vendredi 19 mai à 18h

Présentation du livre de Sally Bonn «Les mots et les oeuvres», éditions Seuil, sortie mai 2017.

*Troublant la langue et la vision - N/Z*, revue d'art et de littérature, s'expose

3ème plateau

Du samedi 1 juillet au dimanche 5 novembre 2017

Vendredi 30 juin - 18h

Commissariat : Sally Bonn/Le bureau des activités littéraires

Avec les œuvres des artistes et auteurs Leïla Brett, Benoît Casas, Sépand Danesh, Agnès Geoffray, Laure Limongi, Raphaël Tiberghien, Virginie Yassef.

<http://www.revuenz.fr/>

art-cade\* est soutenu par le Conseil Départemental des Bouches du Rhône,  
la Ville de Marseille, la Région Paca, la Drac Paca.

MARSEILLE  
EXPOS  
RÉSEAU DES  
GALERIES  
ET LIEUX  
D'ART  
CONTEMPORAIN

PRINTEMPS  
DE L'ART  
CONTEMPORAIN

paris  
art

Contact: LAVIGNE DU CADET Pauline  
communication.artcade@gmail.com  
06 43 97 58 91

35 bis rue de la Bibliothèque 13001 Marseille  
du mardi au samedi de 15h à 19h et sur rdv

[www.art-cade.org](http://www.art-cade.org)

   @art\_cade

04 91 47 87 92

